



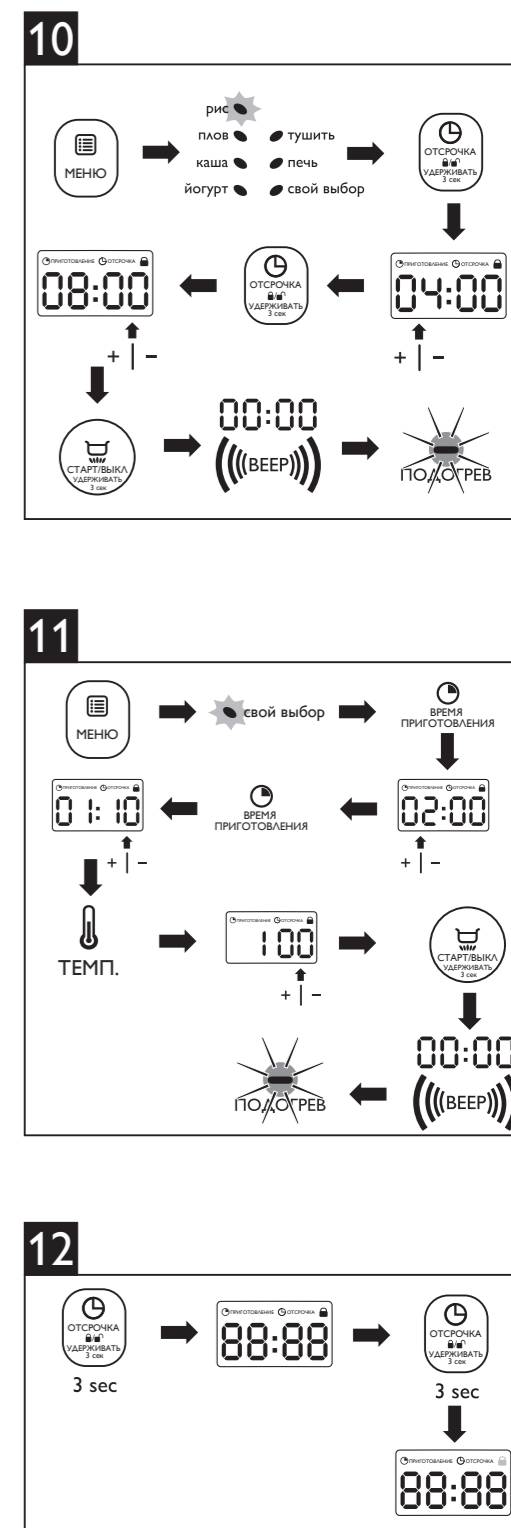
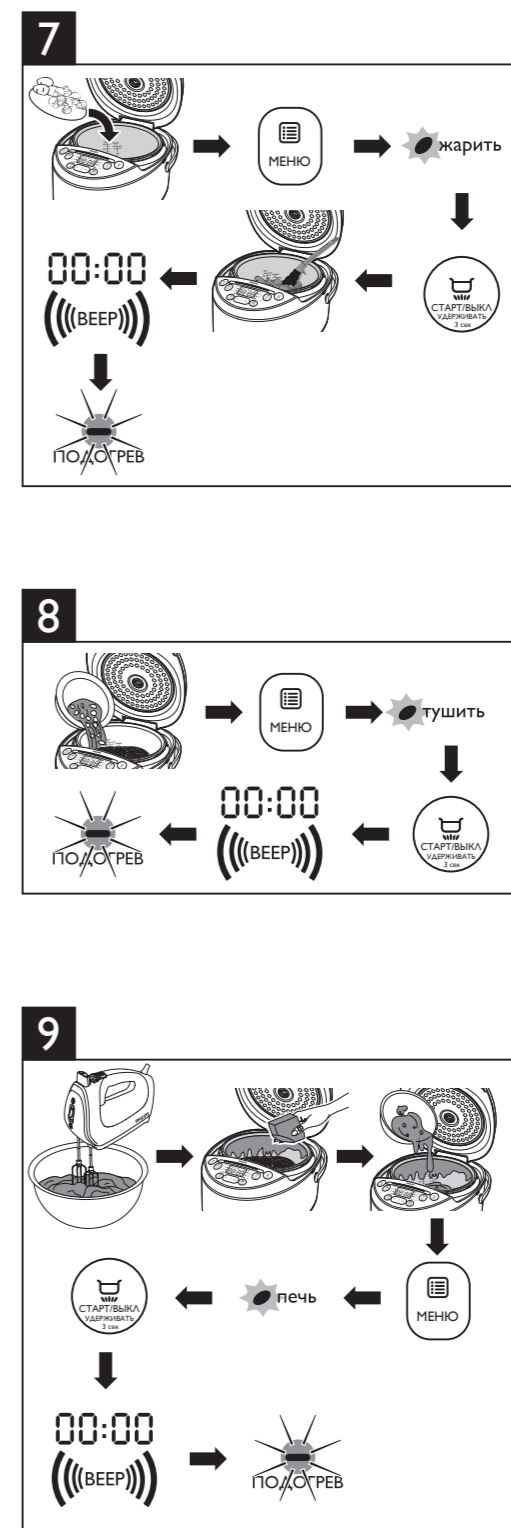
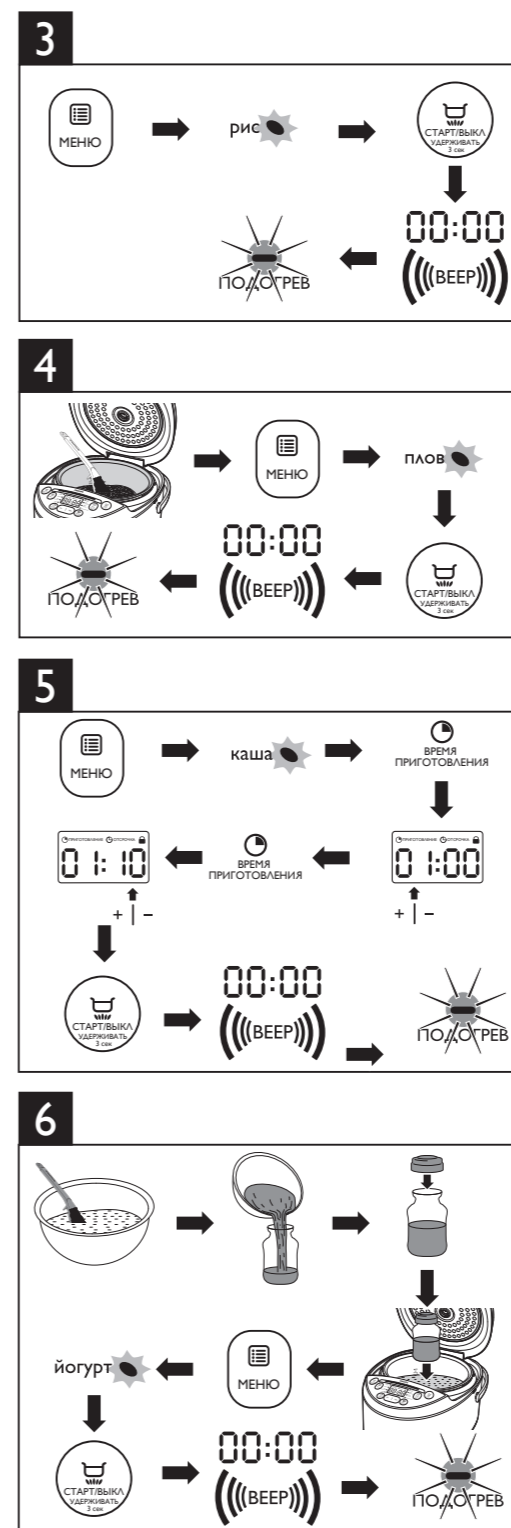
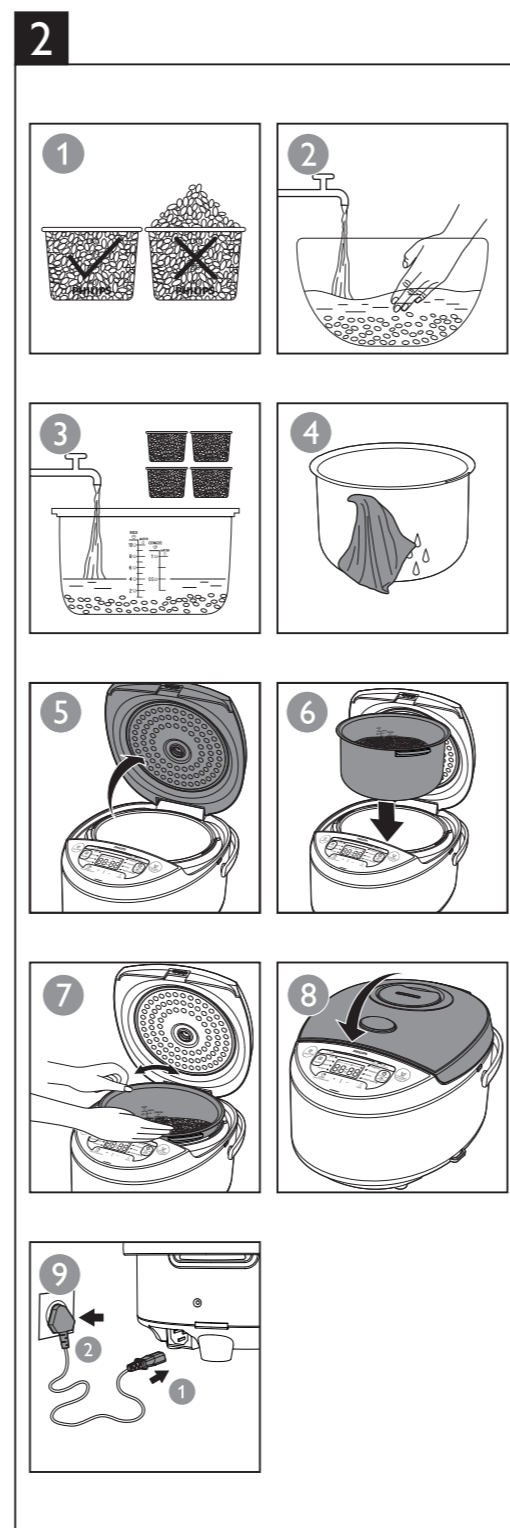
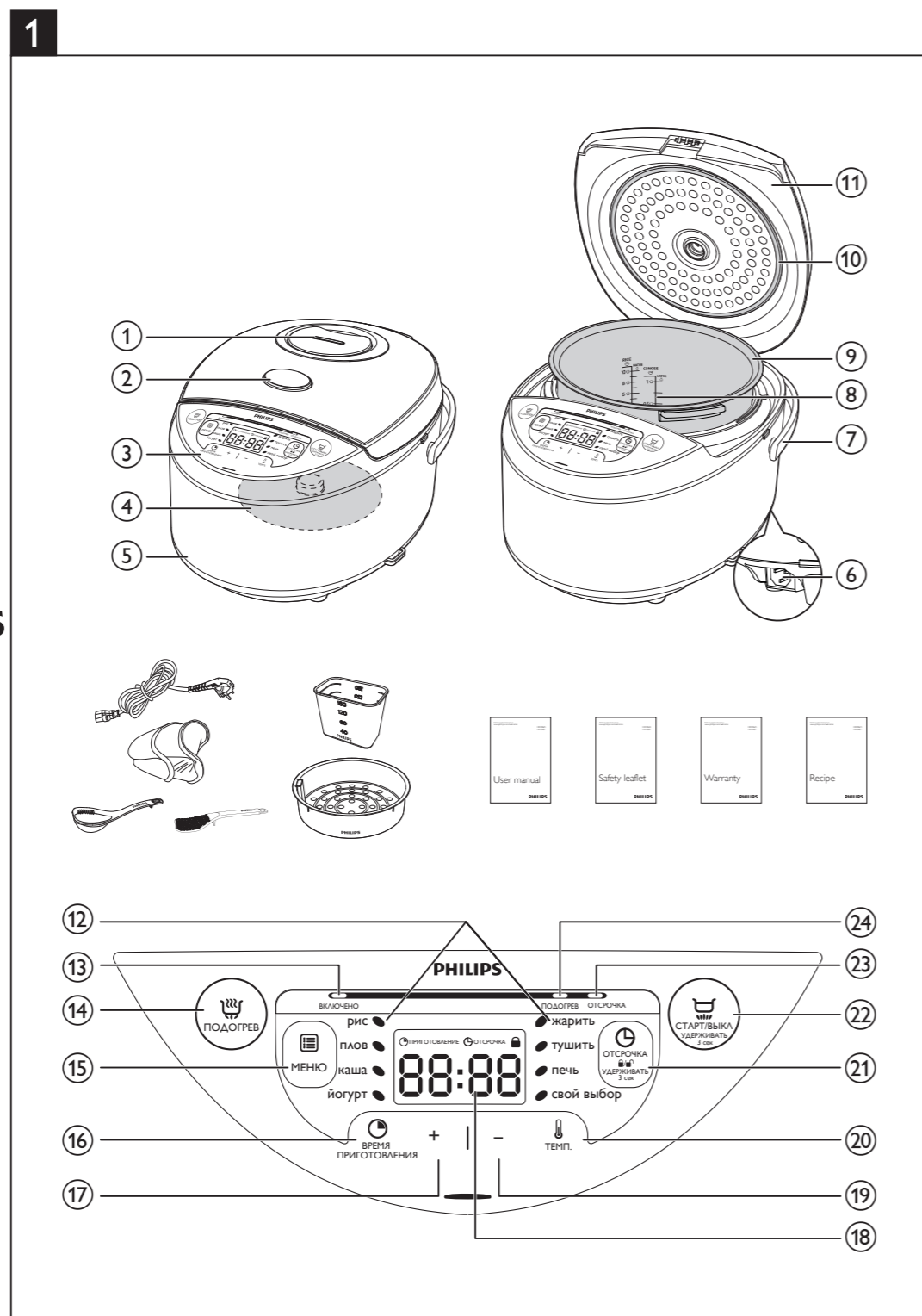
EN User manual
RU Руководство пользователя

PHILIPS



Specifications are subject to change without notice
© 2013 Koninklijke Philips Electronics N.V.
All rights reserved.

HD3065_3067_UM_RU_V1.0_130419



English

1 Your multi-cooker

Congratulations on your purchase, and welcome to Philips!
To fully benefit from the support that Philips offers, register your product at www.philips.com/welcome.

2 What's in the box (fig.1)

Multi-cooker main unit
Rice scoop
Measuring cup
Safety leaflet
Gloves

Steamer
Soup ladle
User manual
Warranty card
Recipe

3 Overview

① Detachable steam vent cap	⑦ Cooker handle
② Lid release button	⑧ Water level indications
③ Control panel	⑨ Inner pot
④ Heating element	⑩ Sealing ring
⑤ Main body	⑪ Top lid
⑥ Power socket	

Controls overview

⑫ Cooking functions	⑲ Decrease button
⑬ Power indicator	⑳ Temperature button
⑭ Keep-warm button	㉑ Preset button
⑮ Menu button	㉒ Start/Off button
⑯ Cooking time button	㉓ Preset indicator
⑰ Increase button	㉔ Keep-warm indicator
⑱ Display	

Functions overview

Functions	Default cooking time	Adjustable cooking time	Preset time
Rice (рис)	30 - 40 Minutes	/	1 - 24 Hours
Pilaf (плов)	30 - 40 Minutes	/	1 - 24 Hours
Congee (каша)	10 Minutes	5 - 120 Minutes	1 - 24 Hours
Yogurt (йогурт)	8 Hours	6 - 12 Hours	1 - 24 Hours
Fry (жарить)	15 Minutes	5 - 60 Minutes	/
Stew (тушить)	1 Hour	20 Minutes - 10 Hours	1 - 24 Hours
Baking (печь)	45 Minutes	20 - 120 Minutes	1 - 24 Hours
Manual (свой выбор)	2 Hours	5 Minutes - 10 Hours	1 - 24 Hours

4 Using the multi-cooker

Before first use

- Take out all the accessories from the inner pot. Remove the packaging material of the inner pot.
- Clean the parts of the multi-cooker thoroughly before using it for the first time (see chapter "Cleaning and Maintenance").

Note

- Make sure all parts are completely dry before you start using the multi-cooker.

Preparations before cooking (fig.2)

- Before using the multi-cooker, you need to follow below preparations:
- Measure the rice using the measuring cup provided.
 - Wash the rice thoroughly.
 - Put the pre-washed rice in the inner pot.
 - Add water to the level indicated on the scale inside the inner pot that corresponds to the number of cups of rice used. Then smooth the rice surface.
 - Press the release lever to open the lid.
 - Wipe the outside of the inner pot dry, then put the inner pot in the multi-cooker. Make sure to fit the pot handle into the groove on the multi-cooker, and check if the inner pot is in proper contact with the heating element.
 - Close the lid of the multi-cooker, and put the plug in the power socket.

Note

- Each cup of uncooked rice normally gives 2 bowls of cooked rice. 1 cup of rice is approximately 180ml.
- The level marked inside the inner pot is just an indication. You can always adjust the water level for different types of rice and your own preference.
- Make sure that the outside of the inner pot is clean and dry, and that there is no foreign residue on the heating element or the magnetic switch.

Rice cooking (fig.3)

- Follow the steps in "Preparations before cooking".
- Press the menu button (МЕНЮ) until the rice cooking function (рис) is selected.
- Press and hold the start button (СТАРТ/ВЫКЛ) for 3 seconds to start cooking.
- When the cooking is finished, you will hear 4 beeps and the selected cooking function light will be off.
- The multi-cooker will be in keep-warm mode automatically. The keep-warm (ПОДОГРЕВ) indicator lights up.

Note

- After the cooking has started, you can press and hold the Start/Off button (СТАРТ/ВЫКЛ) for 3 seconds to deactivate the cooking process, and the multi-cooker will be in standby mode.
- The default cooking time is 30 to 40 minutes, and is not adjustable.

Pilaf cooking (fig.4)

- Whisk the food and ingredients for the pilaf well.
- Follow steps 6 and 7 in "Preparations before cooking".
- Press the menu button (МЕНЮ) until the pilaf cooking function (плов) is selected.
- Press and hold the start button (СТАРТ/ВЫКЛ) for 3 seconds to start cooking.
- When the cooking is finished, you will hear 4 beeps and the selected cooking function light will be off.
- The multi-cooker will be in keep-warm mode automatically. The keep-warm (ПОДОГРЕВ) indicator lights up.

Note

- After the cooking has started, you can press and hold the Start/Off button (СТАРТ/ВЫКЛ) for 3 seconds to deactivate the cooking process, and the multi-cooker will be in standby mode.
- The default cooking time is 30 to 40 minutes, and is not adjustable.

Cooking congee (fig.5)

- Follow the steps in "Preparations before cooking".
- Press the menu button (МЕНЮ) until the congee function (каша) is selected.
- Press the cooking time button (ВРЕМЯ ПРИГОТОВЛЕНИЯ), and the hour unit starts flashing on the display.
- Press the increase (+) or decrease (-) button to set the hour unit.
- After the hour unit is set, press the cooking time button (ВРЕМЯ ПРИГОТОВЛЕНИЯ) again, and the minute unit starts flashing on the display.
- Press the increase (+) or decrease (-) button to set the minute unit.
- Press and hold the start button (СТАРТ/ВЫКЛ) for 3 seconds to start cooking.
- When the cooking is finished, you will hear 4 beeps and the selected cooking function light will be off.
- The multi-cooker will be in keep-warm mode automatically. The keep-warm (ПОДОГРЕВ) indicator lights up.

Note

- After the cooking has started, you can press and hold the Start/Off button (СТАРТ/ВЫКЛ) for 3 seconds to deactivate the cooking process, and the multi-cooker will be in standby mode.
- Do not exceed the volume indicated nor exceed the maximum water level indicated in the inner pot, as this may cause the multi-cooker to overflow.
- It is normal to find the congee stickier if it is left in keep-warm mode for too long.
- If the voltage is unstable at the area you live, it is possible that the multi-cooker overflows.
- The default cooking time is 10 minutes. You can select the cooking time between 5 minutes to 2 hours.
- The cooking time will not start counting down until the water temperature reaches 90°C.

Making Yogurt (fig.6)

- Whisk the ingredients for the yogurt well and put them in a glass container.
- Put the glass container in the inner pot. Make sure that the container is sealed.

- Pour some water in the inner pot. Make sure that half of the container is immersed in water.
- Follow steps 6 and 7 in "Preparations before cooking".
- Press the menu button (МЕНЮ) until the yogurt function (йогурт) is selected.
- Press the cooking time button (ВРЕМЯ ПРИГОТОВЛЕНИЯ), and the hour unit starts flashing on the display.
- Press the increase (+) or decrease (-) button to set the hour unit.
- After the hour unit is set, press the cooking time button (ВРЕМЯ ПРИГОТОВЛЕНИЯ) again, and the minute unit starts flashing on the display.
- Press the increase (+) or decrease (-) button to set the minute unit.
- Press and hold the start button (СТАРТ/ВЫКЛ) for 3 seconds to start cooking.
- When the cooking is finished, you will hear 4 beeps and the selected cooking function light will be off.
- The multi-cooker will be in standby mode automatically.

Note

- After the cooking has started, you can press and hold the Start/Off button (СТАРТ/ВЫКЛ) for 3 seconds to deactivate the cooking process, and the multi-cooker will be in standby mode.
- The default cooking time is 8 hours. You can select the cooking time between 6 to 12 hours.

Frying (fig.7)

- Put food and ingredients into the inner pot.
- Follow step 6 in "Preparations before cooking".
- Put the plug in the power socket.
- Press the menu button (МЕНЮ) until the fry function (жарить) is selected.
- Press the cooking time button (ВРЕМЯ ПРИГОТОВЛЕНИЯ), and the minute unit starts flashing on the display.
- Press the increase (+) or decrease (-) button to set the required cooking time.
- Press the start button (СТАРТ/ВЫКЛ) for 3 seconds to start cooking.
- During cooking, stir the food constantly using a spatula.
- When the cooking is finished, you will hear 4 beeps and the selected cooking function light will be off.
- The multi-cooker will be in keep-warm mode automatically. The keep-warm (ПОДОГРЕВ) indicator lights up.

Note

- Do not close the top lid when cooking in the fry mode.
- After the cooking has started, you can press and hold the Start/Off button (СТАРТ/ВЫКЛ) for 3 seconds to deactivate the cooking process, and the multi-cooker will be in standby mode.
- The default cooking time is 15 minutes. You can select the cooking time between 5 to 60 minutes.

Stewing (fig.8)

- Put the food and ingredients in the inner pot.
- Follow steps 6 and 7 in "Preparations before cooking".
- Press the menu button (МЕНЮ) until the stewing function (тушить) is selected.

- Press the cooking time button (ВРЕМЯ ПРИГОТОВЛЕНИЯ), and the hour unit starts flashing on the display.
- Press the increase (+) or decrease (-) button to set the hour unit.
- After the hour unit is set, press the cooking time button (ВРЕМЯ ПРИГОТОВЛЕНИЯ) again, and the minute unit starts flashing on the display.
- Press the increase (+) or decrease (-) button to set the minute unit.
- Press and hold the start button (СТАРТ/ВЫКЛ) for 3 seconds to start cooking.
- When the cooking is finished, you will hear 4 beeps and the selected cooking function light will be off.
- The multi-cooker will be in keep-warm mode automatically. The keep-warm (ПОДОГРЕВ) indicator lights up.

Note

- After the cooking has started, you can press and hold the Start/Off button (СТАРТ/ВЫКЛ) for 3 seconds to deactivate the cooking process, and the multi-cooker will be in standby mode.
- The default cooking time is 1 hour. You can select the cooking time between 20 minutes to 10 hours.

Baking (fig.9)

- Put the food and ingredients in the inner pot.
- Follow step 6 in "Preparations before cooking".
- Put the plug in the power socket.

Note

- When baking cake, keep the lid closed during cooking. Baking cake at 130°C and by 45 minutes usually delivers best cooking result.
- When baking food other than cake, the lid must be opened during cooking.

- Press the menu button (МЕНЮ) until the baking function (печь) is selected.
- Press the cooking time button (ВРЕМЯ ПРИГОТОВЛЕНИЯ), and the hour unit starts flashing on the display.
- Press the increase (+) or decrease (-) button to set the hour unit.
- After the hour unit is set, press the cooking time button (ВРЕМЯ ПРИГОТОВЛЕНИЯ) again, and the minute unit starts flashing on the display.
- Press the increase (+) or decrease (-) button to set the minute unit.
- Press the temperature button (ТЕМП.), and the default cooking temperature starts flashing on the display.
- Press the increase (+) or decrease (-) button to choose a desired baking temperature.
- Press and hold the start button (СТАРТ/ВЫКЛ) for 3 seconds to start the baking process.
- When the baking is finished, you will hear 4 beeps and the selected function light will be off.
- The multi-cooker will be in keep-warm mode automatically. The keep-warm (ПОДОГРЕВ) indicator lights up.

Note

- When removing the inner pot from the multi-cooker, use a kitchen glove or a cloth, as the inner pot will be very hot.
- After the cooking has started, you can press and hold the Start/Off button (СТАРТ/ВЫКЛ) for 3 seconds to deactivate the cooking process, and the multi-cooker will be in standby mode.
- The default cooking time is 45 minutes. You can select the cooking time from 20 minutes to 2 hours.
- The default cooking temperature is 100°C. You can select the temperature between 40°C to 160°C.

Manual (fig.10)

- You may use the manual mode to cook food with more control over the cooking time and temperature.
- Follow the steps in "Preparations before cooking".
 - Press the menu button (МЕНЮ) until the manual function (свой выбор) is selected.
 - Press the cooking time button (ВРЕМЯ ПРИГОТОВЛЕНИЯ), and the hour unit starts flashing on the display.
 - Press the increase (+) or decrease (-) button to set the hour unit.
 - After the hour unit is set, press the cooking time button (ВРЕМЯ ПРИГОТОВЛЕНИЯ) again, and the minute unit starts flashing on the display.
 - Press the increase (+) or decrease (-) button to set the minute unit.
 - Press the temperature button, and the default cooking temperature starts flashing on the display.
 - Press the increase (+) or decrease (-) button to set the desired cooking temperature.
 - Press and hold the start button (СТАРТ/ВЫКЛ) for 3 seconds to start cooking.
 - When the cooking is finished, you will hear 4 beeps and the selected cooking function light will be off.
 - The multi-cooker will be in keep-warm mode automatically. The keep-warm (ПОДОГРЕВ) indicator lights up.

Note

- After the cooking has started, you can press and hold the Start/Off button (СТАРТ/ВЫКЛ) for 3 seconds to deactivate the cooking process, and the multi-cooker will be in standby mode.
- The default cooking time is 2 hours. You can select the cooking time between 5 minutes to 10 hours.
- The default cooking temperature is 100°C. You can select the temperature between 40°C to 160°C.
- In manual (свой выбор) mode, when cooking at a temperature higher than 100°C, the top lid must be opened during cooking.

Keep-warm mode

- The multi-cooker provides you with easy control over the keep-warm mode.
- After you have selected the cooking function using the menu button (МЕНЮ), if you press the keep-warm button (СТАРТ/ВЫКЛ) for 3 seconds directly, the keep-warm indicator will light up. After the cooking is finished, the multi-cooker will switch to keep-warm mode directly.
 - After you have selected the cooking function using the menu button (МЕНЮ), if you press the keep-warm button (СТАРТ/ВЫКЛ) for 3 seconds, the keep-warm indicator will be off. After the cooking is finished, the multi-cooker will be in standby mode.

Note

- In standby mode, you can press the keep-warm button (ПОДОГРЕВ) to enter keep-warm mode.
- In keep-warm mode, you can press the keep-warm button (ПОДОГРЕВ) to enter standby mode.

Preset time for delayed cooking (fig.11)

You can preset the delayed cooking time for different cooking modes.

- Follow steps 6 and 7 in "Preparations before cooking".
- Press the menu button (МЕНЮ) until your preferred cooking function is selected.
- Press the preset time button (ОТСРОЧКА), and the hour unit starts flashing on the display.
- Press the increase (+) or decrease (-) button to set the hour unit.
- After the hour unit is set, press the preset time button (ОТСРОЧКА) again, and the minute unit starts flashing on the display.
- Press the increase (+) or decrease (-) button to set the minute unit.
- Press the start button (СТАРТ/ВЫКЛ) for 3 seconds to confirm the preset time.
- The cooking will be finished when the preset time has elapsed. You will hear 4 beeps and the selected cooking function light will be off.
- The multi-cooker will be in keep-warm mode automatically. The keep-warm (ПОДОГРЕВ) indicator lights up.

Note

- The preset function is not available in fry mode (жарить).
- The preset button is not responsive in standby mode.
- The default preset time is 4 hours. You can select the preset time between 1 to 24 hours.
- After the cooking has started, you can press the Start/Off button (СТАРТ/ВЫКЛ) to deactivate the cooking process, and the multi-cooker will be in standby mode.

Setting up child lock (fig.12)

To protect your child from using the multi-cooker, you may set up the child lock function. Press and hold the preset button (ОТСРОЧКА) for 3 seconds to enter the child lock mode.

The child lock icon appears on the display.

To unlock, press and hold the preset button (ОТСРОЧКА) for 3 seconds again, and the child lock icon disappears.

5 Cleaning and Maintenance

Note

- Unplug the multi-cooker before starting to clean it.
- Wait until the multi-cooker has cooled down sufficiently before cleaning it.

Interior

Inside of the top lid and the main body:

- Wipe with wrung out and damp cloth.
- Make sure to remove all the food residues stuck to the multi-cooker.

Heating element:

- Wipe with wrung out and damp cloth.
- Remove food residues with wrung out and damp cloth.

Exterior

Surface of the top lid and outside of the main body:

- Wipe with a cloth damped with soap water.
- Only use soft and dry cloth to wipe the control panel.
- Make sure to remove all the food residues around the control panel.

Accessories

Rice scoop, soup ladle, inner pot, steamer, and steam vent cap:

- Soak in hot water and clean with sponge.

6 Environment

Do not throw away the appliance with normal household waste at the end of its life, but hand it in at an official collection point for recycling. By doing this, you can help to preserve the environment.



7 Guarantee and service

If you need service or information, or if you have a problem, visit the Philips website at www.philips.com or contact the Philips Customer Care Center in your country.You can find its phone number in the worldwide guarantee leaflet. If there is no Customer Care Center in your country,go to your local Philips dealer.

8 Specifications

Model Number	HD3065	HD3067
Rated power output	980W	980W
Rated capacity	4,0L	5,0L

9 Troubleshooting

If you encounter problems when using this multi-cooker, check the following points before requesting service. If you cannot solve the problem, contact the Philips Consumer Care Center in your country.

Problem	Solution
The light on the button does not go on.	There is a connection problem. Check if the power cord is connected to the multi-cooker properly and if the plug is inserted firmly into the power outlet. <p>The light is defective. Take the appliance to your Philips dealer or a service center authorized by Philips.</p>
The display does not function.	The multi-cooker is not connected to the power supply. If there is no power supply, the power failure backup function does not work and the display does not function. <p>The battery for the display runs out of power. Take the appliance to your Philips dealer or a service center authorized by Philips to have the battery replaced.</p>
The rice is not cooked.	There is not enough water. Add water according to the scale on the inside of the inner pot. <p>You did not press the start button (СТАРТ/ВЫКЛ).</p> <p>Make sure that there is no foreign residue on the heating element and the outside of the inner pot before switching the multi-cooker on.</p> <p>The heating element is damaged, or the inner pot is deformed. Take the multi-cooker to your Philips dealer or a service center authorized by Philips.</p>
The rice is too dry and not well cooked.	Add more water to the rice, and cook for a bit longer.
The multi-cooker does not switch to the keep-warm mode automatically.	You might have pressed the keep-warm button (ПОДОГРЕВ) before pressing the start button (СТАРТ/ВЫКЛ). In this case the multi-cooker will be in standby mode after the cooking is finished. <p>The temperature control is defective. Take the appliance to your Philips dealer or a service center authorized by Philips.</p>
The rice is scorched.	You have not rinsed the rice properly. Rinse the rice until the water runs clear.
Water spills out of the multi-cooker during cooking.	Make sure that you add water to the level indicated on the scale inside the inner pot that corresponds to the number of cups of rice used.
I cannot get to the desired cooking function.	Press the menu button (МЕНЮ) repeatedly to select the desired function as shown by the indicator.
Rice smells bad after cooking	Clean the inner pot with some washing detergent and warm water. <p>After cooking, make sure the steam vent cap, inner lid and inner pot is cleaned thoroughly.</p>
Error message (E1, E2, E3, or E4) appears on the display.	There has been a power failure during cooking. Take the appliance to your Philips dealer or a service center authorized by Philips.

Русский

1 Мультиварка

Поздравляем с покупкой и добро пожаловать в клуб Philips! Чтобы воспользоваться всеми преимуществами поддержки Philips, зарегистрируйте приобретенное устройство на сайте www.philips.com/welcome.

2 Комплектация (рис. 1)

Мультиварка
Ложка для риса
Мерный стакан
Инструкции по безопасности
Кухонные рукавицы
Пароварка
Ложка для супа
Руководство пользователя
Гарантийная карточка
Рецепт

3 Обзор

1	Съемная крышка отверстия выхода пара	7	Ручка мультиварки
2	Кнопка открывания крышки	8	Индикация уровня воды
3	Панель управления	9	Внутренняя емкость
4	Нагревательный элемент	10	Уплотнительное кольцо
5	Основной корпус	11	Верхняя крышка
6	Разъем питания		

Описание панели управления

12	Функции приготовления	19	Кнопка уменьшения значения
13	Индикатор питания	20	Кнопка нагрева
14	Кнопка режима поддержания температуры	21	Кнопка отсрочки старта
15	Кнопка меню	22	Кнопка включения/выключения
16	Кнопка выбора времени приготовления	23	Индикатор отсрочки старта
17	Кнопка увеличения значения	26	Индикатор режима поддержания температуры
18	Дисплей		

Обзор функций

Функции	Время приготовления, установ-ленное по умолчанию	Регулируемое время при-готовления	Время отсрочки старта
Рис (<i>рис</i>)	30—40 ми-нут	/	1—24 часа
Плов (<i>плов</i>)	30—40 ми-нут	/	1—24 часа
Каша (<i>каша</i>)	10 минут	5—120 минут	1—24 часа
Йогурт (<i>йогурт</i>)	8 часов	6—12 часов	1—24 часа
Обжаривание (<i>жарить</i>)	15 минут	5—60 минут	/
Тушение (<i>тушить</i>)	1 час	20 минут — 10 часов	1—24 часа
Выпечка (<i>печь</i>)	45 минут	20—120 ми-нут	1—24 часа
Ручная настройка (<i>свой выбор</i>)	2 часа	5 минут — 10 часов	1—24 часа

4 Использование мультиварки

Перед первым использованием

- Извлеките все принадлежности из внутренней емкости. Снимите с внутренней емкости упаковочные материалы.
- Тщательно очистите все детали мультиварки перед первым использованием (см. главу «Очистка и уход»).

Примечание

- Перед использованием мультиварки убедитесь, что все части являются абсолютно сухими.

Подготовка к работе (рис. 2)

Перед использованием мультиварки выполните следующие действия:

- Измерьте количество риса с помощью прилагаемого мерного стакана.
- Тщательно промойте рис.
- Поместите предварительно промытый рис во внутреннюю емкость.
- Добавьте воду до уровня, указанного на шкале во внутренней емкости, в соответствии с количеством используемых чашек риса. Разгладьте поверхность риса.
- Откройте крышку, нажав рычаг открывания крышки.
- Протрите внешнюю поверхность внутренней емкости, установите емкость в мультиварку. Ручка емкости должна встать в паз мультиварки, а внутренняя емкость должна соприкоснуться с нагревательным элементом.
- Закрыте крышку мультиварки, вставьте сетевую вилку в розетку сети.

Примечание

- В результате приготовления одной чашки сырого риса обычно получается 2 чашки готового риса. Емкость 1 чашки риса составляет примерно 180 мл.
- Уровень, отмеченный во внутренней емкости, является рекомендованным. Вы всегда можете изменить его в соответствии с видом риса и собственными предпочтениями.
- Убедитесь, что внешняя поверхность внутренней емкости является сухой и чистой, а на нагревательном элементе и уплотнителе перекочемате отсутствуют загрязнения.

Приготовление риса (рис. 3)

- Следуйте инструкциям в главе «Подготовка к работе».
- С помощью кнопки меню (МЕНЮ) выберите функцию приготовления риса (рис).
- Для начала приготовления нажмите и удерживайте кнопку включения (СТАРТ/ВЫКЛ) в течение 3 секунд.
- По окончании приготовления прозвучит 4 звуковых сигнала, индикатор выбранной функции погаснет.
- Мультиварка автоматически перейдет в режим поддержания температуры.
 - Загорится индикатор режима поддержания температуры (ПОДОГРЕВ).

Примечание

- После запуска процесса приготовления для отключения программы нажмите и удерживайте кнопку включения/выключения (СТАРТ/ВЫКЛ) в течение 3 секунд, мультиварка перейдет в режим ожидания.
- Время приготовления по умолчанию составляет 30—40 минут, изменить его нельзя.

Приготовление плова (рис. 4)

- Хорошо перемешайте ингредиенты для плова.
- Следуйте шагам 6 и 7 в главе «Подготовка к работе».
- С помощью кнопки меню (МЕНЮ) выберите функцию приготовления плова (плов).
- Для начала приготовления нажмите и удерживайте кнопку включения (СТАРТ/ВЫКЛ) в течение 3 секунд.
- По окончании приготовления прозвучит 4 звуковых сигнала, индикатор выбранной функции погаснет.
- Мультиварка автоматически перейдет в режим поддержания температуры.
 - Загорится индикатор режима поддержания температуры (ПОДОГРЕВ).

Примечание

- После запуска процесса приготовления для отключения программы нажмите и удерживайте кнопку включения/выключения (СТАРТ/ВЫКЛ) в течение 3 секунд, мультиварка перейдет в режим ожидания.
- Время приготовления по умолчанию составляет 30—40 минут, изменить его нельзя.

Приготовление каши (рис. 5)

- Следуйте инструкциям в главе «Подготовка к работе».
- С помощью кнопки меню (МЕНЮ) выберите функцию приготовления каши (каша).
- Нажмите кнопку выбора времени приготовления (ВРЕМЯ ПРИГОТОВЛЕНИЯ), на дисплее начнет мигать значение часа.
- С помощью кнопки увеличения (+) или уменьшения значения (-) установите значение часа.
- После установки значения часа снова нажмите кнопку выбора времени приготовления (ВРЕМЯ ПРИГОТОВЛЕНИЯ), на дисплее начнет мигать значение минут.
- С помощью кнопки увеличения (+) или уменьшения значения (-) установите значение минут.
- Для начала приготовления нажмите и удерживайте кнопку включения (СТАРТ/ВЫКЛ) в течение 3 секунд.
- По окончании приготовления прозвучит 4 звуковых сигнала, индикатор выбранной функции погаснет.
- Мультиварка автоматически перейдет в режим поддержания температуры.
 - Загорится индикатор режима поддержания температуры (ПОДОГРЕВ).

Примечание

- После запуска процесса приготовления для отключения программы нажмите и удерживайте кнопку включения/выключения (СТАРТ/ВЫКЛ) в течение 3 секунд, мультиварка перейдет в режим ожидания.
- Во избежание переполнения мультиварки не превышайте рекомендованый объем и максимальной уровень воды, указанной на внутренней емкости.
- Если каша долго не закипала в режиме поддержания температуры, она может застыть.
- Если в вашем регионе в сети наблюдаются перепады напряжения, емкость мультиварки может перекопиться.
- Время приготовления по умолчанию составляет 10 минут. Можно выбрать время приготовления от 5 минут до 2 часов.
- Отсчет времени приготовления начинается только после нагрева воды до 90 °C.

Приготовление йогурта (рис. 6)

- Хорошо перемешайте ингредиенты для йогурта и положите их в стеклянный контейнер.
- Стеклянный контейнер поставьте во внутреннюю емкость. Контейнер должен быть плотно закрыт.
- Налейте воду во внутреннюю емкость. Контейнер должен быть погружен в воду наполовину.
- Следуйте шагам 6 и 7 в главе «Подготовка к работе».
- С помощью кнопки меню (МЕНЮ) выберите функцию приготовления йогурта (йогурт).
- Нажмите кнопку выбора времени приготовления (ВРЕМЯ ПРИГОТОВЛЕНИЯ), на дисплее начнет мигать значение часа.
- С помощью кнопки увеличения (+) или уменьшения значения (-) установите значение часа.
- После установки значения часа снова нажмите кнопку выбора времени приготовления (ВРЕМЯ ПРИГОТОВЛЕНИЯ), на дисплее начнет мигать значение минут.
- С помощью кнопки увеличения (+) или уменьшения значения (-) установите значение минут.
- Для запуска процесса приготовления нажмите и удерживайте кнопку включения (СТАРТ/ВЫКЛ) в течение 3 секунд.
- По окончании приготовления прозвучит 4 звуковых сигнала, индикатор выбранной функции погаснет.
- Мультиварка автоматически перейдет в режим ожидания.

Примечание

- После запуска процесса приготовления для отключения программы нажмите и удерживайте кнопку включения/выключения (СТАРТ/ВЫКЛ) в течение 3 секунд, мультиварка перейдет в режим ожидания.
- Время приготовления по умолчанию — 8 часов. Можно выбрать время приготовления от 6 до 12 часов.

Обжаривание (рис. 7)

- Положите ингредиенты во внутреннюю емкость.
- Следуйте инструкциям в шаге 6 главы «Подготовка к работе».
- Подключите сетевую вилку к электросетозетке.
- С помощью кнопки меню (МЕНЮ) выберите функцию обжаривания (жарить).
- Нажмите кнопку выбора времени приготовления (ВРЕМЯ ПРИГОТОВЛЕНИЯ), на дисплее начнет мигать значение минут.
- С помощью кнопки увеличения (+) или уменьшения значения (-) установите время приготовления.
- Для запуска процесса приготовления нажмите и удерживайте кнопку включения (СТАРТ/ВЫКЛ) в течение 3 секунд.
- Во время приготовления часто помешивайте ингредиенты лопаткой.
- По окончании приготовления прозвучит 4 звуковых сигнала, индикатор выбранной функции погаснет.
- Мультиварка автоматически перейдет в режим поддержания температуры.
 - Загорится индикатор режима поддержания температуры (ПОДОГРЕВ).

Примечание

- В режиме обжаривания не накрывайте прибор верхней крышкой.
- После запуска процесса приготовления для отключения программы нажмите и удерживайте кнопку включения/выключения (СТАРТ/ВЫКЛ) в течение 3 секунд, мультиварка перейдет в режим ожидания.
- Время приготовления по умолчанию — 15 минут. Можно установить время приготовления от 5 до 60 минут.

Тушение (рис. 8)

- Положите ингредиенты во внутреннюю емкость.
- Следуйте шагам 6 и 7 в главе «Подготовка к работе».
- С помощью кнопки меню (МЕНЮ) выберите функцию тушения (тушить).
- Нажмите кнопку выбора времени приготовления (ВРЕМЯ ПРИГОТОВЛЕНИЯ), на дисплее начнет мигать значение часа.
- С помощью кнопки увеличения (+) или уменьшения значения (-) установите значение часа.
- После установки значения часа снова нажмите кнопку выбора времени приготовления (ВРЕМЯ ПРИГОТОВЛЕНИЯ), на дисплее начнет мигать значение минут.
- С помощью кнопки увеличения (+) или уменьшения значения (-) установите значение минут.

- Для запуска процесса приготовления нажмите и удерживайте кнопку включения (СТАРТ/ВЫКЛ) в течение 3 секунд.

- По окончании приготовления прозвучит 4 звуковых сигнала, индикатор выбранной функции погаснет.

- Мультиварка автоматически перейдет в режим поддержания температуры.
 - Загорится индикатор режима поддержания температуры (ПОДОГРЕВ).

Примечание

- После запуска процесса приготовления для отключения программы нажмите и удерживайте кнопку включения/выключения (СТАРТ/ВЫКЛ) в течение 3 секунд, мультиварка перейдет в режим ожидания.
- Время приготовления по умолчанию — 1 час. Можно выбрать время приготовления от 20 минут до 10 часов.

Выпечка

- Положите ингредиенты во внутреннюю емкость.
- Следуйте инструкциям в шаге 6 главы «Подготовка к работе».
- Подключите сетевую вилку к электросетозетке.

Примечание

- При выпечке тортов крышка должна быть закрыта. Оптимальной для выпечки считается температура 130 °C и время приготовления 45 минут.
- При выпечке других изделий крышка должна быть открыта.

- С помощью кнопки меню (МЕНЮ) выберите функцию выпечки (печь).
- Нажмите кнопку выбора времени приготовления (ВРЕМЯ ПРИГОТОВЛЕНИЯ), на дисплее начнет мигать значение часа.
- С помощью кнопки увеличения (+) или уменьшения значения (-) установите значение часа.
- После установки значения часа снова нажмите кнопку выбора времени приготовления (ВРЕМЯ ПРИГОТОВЛЕНИЯ), на дисплее начнет мигать значение минут.
- С помощью кнопки увеличения (+) или уменьшения значения (-) установите значение минут.
- Нажмите кнопку нагрева (ТЕМП.), на дисплее начнет мигать значение температуры, установленное по умолчанию.
- С помощью кнопок увеличения (+) или уменьшения значения (-) выберите температуру выпечки.
- Для запуска процесса выпечки нажмите и удерживайте кнопку включения (СТАРТ/ВЫКЛ) в течение 3 секунд.
- Мультиварка автоматически перейдет в режим поддержания температуры.
 - Загорится индикатор режима поддержания температуры (ПОДОГРЕВ).
- Мультиварка автоматически перейдет в режим поддержания температуры.

- Мультиварка автоматически перейдет в режим поддержания температуры.
- По окончании выпечки прозвучит 4 звуковых сигнала, индикатор выбранной функции погаснет.
- Мультиварка автоматически перейдет в режим поддержания температуры.

Примечание

- Извлечя внутреннюю емкость из мультиварки, пользуйтесь специальными рукавицами или прихватками — емкость сильно нагревается.
- После запуска процесса приготовления для отключения программы нажмите и удерживайте кнопку включения/выключения (СТАРТ/ВЫКЛ) в течение 3 секунд, мультиварка перейдет в режим ожидания.
- Время приготовления по умолчанию — 45 минут. Можно выбрать время приготовления от 20 минут до 2 часов.
- Температура приготовления по умолчанию — 100 °C. Можно выбрать температуру приготовления от 40 °C до 160 °C.

Ручной (рис. 10)

Для настройки температуры и времени приготовления можно воспользоваться ручным режимом.

- Следуйте инструкциям в главе «Подготовка к работе».
- С помощью кнопки меню (МЕНЮ) выберите функцию приготовления в ручном режиме (*свой выбор*).
- Нажмите кнопку выбора времени приготовления (ВРЕМЯ ПРИГОТОВЛЕНИЯ), на дисплее начнет мигать значение часа.
- С помощью кнопки увеличения (+) или уменьшения значения (-) установите значение часа.
- После установки значения часа, снова нажмите кнопку выбора времени приготовления (ВРЕМЯ ПРИГОТОВЛЕНИЯ), на дисплее начнет мигать значение минут.
- С помощью кнопки увеличения (+) или уменьшения значения (-) установите температуру приготовления.
- Нажмите кнопку нагрева, на дисплее начнет мигать значение температуры, установленное по умолчанию.
- С помощью кнопки увеличения (+) или уменьшения значения (-) выберите температуру приготовления.
- Для запуска процесса приготовления нажмите и удерживайте кнопку включения (СТАРТ/ВЫКЛ) в течение 3 секунд.
- По окончании приготовления прозвучит 4 звуковых сигнала, индикатор выбранной функции погаснет.
- Мультиварка автоматически перейдет в режим поддержания температуры.
 - Загорится индикатор режима поддержания температуры (ПОДОГРЕВ).

Примечание

- После запуска процесса приготовления для отключения программы нажмите и удерживайте кнопку включения/выключения (СТАРТ/ВЫКЛ) в течение 3 секунд, мультиварка перейдет в режим ожидания.
- Время приготовления по умолчанию — 2 часа. Можно выбрать время приготовления от 5 минут до 10 часов.
- Температура приготовления по умолчанию — 100 °C. Можно выбрать температуру приготовления от 40 °C до 160 °C.
- В ручном режиме (*свой выбор*) при выборе температуры выше 100 °C верхняя крышка во время приготовления должна быть открыта.

Режим поддержания температуры

В мультиварке предусмотрена функция простого управления режимом поддержания температуры.

- Если после выбора функции приготовления с помощью кнопки меню (МЕНЮ) нажать кнопку включения (СТАРТ/ВЫКЛ) и удерживать ее в течение 3 секунд, загорится индикатор режима поддержания температуры. После окончания приготовления мультиварка автоматически перейдет в режим поддержания температуры.
- Если после выбора функции приготовления с помощью кнопки меню (МЕНЮ) сначала нажать кнопку режима поддержания температуры, а затем кнопку включения (СТАРТ/ВЫКЛ) и удерживать ее в течение 3 секунд, индикатор режима поддержания температуры не загорится. По окончании приготовления мультиварка перейдет в режим ожидания.

Примечание

- Для перехода в режим поддержания температуры в режиме ожидания нажмите кнопку режима поддержания температуры (ПОДОГРЕВ).
- Для перехода в режим ожидания в режиме поддержания температуры нажмите кнопку режима поддержания температуры (ПОДОГРЕВ).

Функция отсрочки старта для включения в заданное время (рис. 11)

Функцию отсрочки старта можно выбрать для различных режимов приготовления.

- Следуйте шагам 6 и 7 в главе «Подготовка к работе».
- С помощью кнопки меню (МЕНЮ) выберите функцию приготовления.
- Нажмите кнопку отсрочки старта (ОТСРОЧКА), на дисплее начнет мигать значение часа.
- С помощью кнопки увеличения (+) или уменьшения значения (-) установите значение часа.
- После установки значения часа снова нажмите кнопку отсрочки старта (ОТСРОЧКА), на дисплее начнет мигать значение минут.
- С помощью кнопки увеличения (+) или уменьшения значения (-) установите значение минут.
- Для подтверждения времени отсрочки старта нажмите и удерживайте кнопку включения (СТАРТ/ВЫКЛ) в течение 3 секунд.
- По истечении установленного времени приготовление будет завершено. Прозвучит 4 звуковых сигнала, индикатор выбранной функции погаснет.
- Мультиварка автоматически перейдет в режим поддержания температуры.

Примечание

- Отсрочка старта недоступна для режима обжаривания (жарить).
- Кнопка отсрочки старта не работает в режиме ожидания.
- Время отсрочки старта, установленное по умолчанию — 4 часа.
- Можно выбрать время отсрочки старта от 1 до 24 часов.
- После запуска процесса приготовления для отключения программы нажмите и удерживайте кнопку включения/выключения (СТАРТ/ВЫКЛ), мультиварка перейдет в режим ожидания.

Установка блокировки от детей (рис. 12)

Для предотвращения использования мультиварки детьми можно установить блокировку.

Для доступа в режим блокировки от детей нажмите и удерживайте кнопку отсрочки старта (ОТСРОЧКА) в течение 3 секунд.

На дисплее появится значок блокировки от детей.

Для разблокировки снова нажмите и удерживайте кнопку отсрочки старта (ОТСРОЧКА) в течение 3 секунд, значок блокировки от детей исчезнет.

5 Очистка и уход

Примечание

- Перед тем как приступать к очистке, отключите мультиварку от сети.
- Перед началом очистки дождитесь, пока мультиварка достаточно остынет.

Внутренняя поверхность

Внутреннюю поверхность верхней крышки и корпуса.

- Протрите слегка влажной тканью.
- Полностью удалите приставшие к мультиварке остатки пищи.

Нагревательный элемент.

- Протрите слегка влажной тканью.
- Удалите остатки пищи слегка влажной тканью.

Внешняя поверхность

Поверхность верхней крышки и внешняя поверхность корпуса.

- Протрите тканью, смоченной мыльной водой.
- Для очистки панели управления используйте только мягкую сухую ткань.
- Тщательно удаляйте остатки пищи вокруг кнопок управления.

Дополнительные принадлежности

Ложка для риса, половник для супа, внутренняя емкость, пароварка, крышка отверстия выхода пара.

- Замочите в горячей воде и очистите губкой.

6 Защита окружающей среды

После окончания срока службы не выбрасывайте прибор вместе с бытовыми отходами. Передайте его в специализированный пункт для дальнейшей утилизации. Таким образом вы поможете защитить окружающую среду.



7 Гарантия и обслуживание

Если вам требуется обслуживание прибора или дополнительная информация, а также в случае возникновения проблем посетите веб-сайт Philips, расположенный по адресу mm.philips.com, или обратитесь в центр поддержки потребителей Philips в вашей стране. Ее телефонный номер можно найти в гарантийном буклете. Если в вашей стране нет центра поддержки потребителей Philips, обратитесь по месту приобретения изделия.

8 Характеристики

Номер модели	HD3065	HD3067
Номинальная выходная мощность	980 Вт	980 Вт
Номинальная емкость	4,0 л	5,0 л

9 Поиск и устранение неисправностей

Если в процессе использования мультиварки возникли проблемы, перед обращением в сервисную службу ознакомьтесь с приведенной ниже информацией. Если устранить неполадку не удастся, обратитесь в центр поддержки потребителей Philips в вашей стране.

Проблема	Возможные решения
Не загорается индикатор кнопки.	Неправильное подключение. Убедитесь, что сетевой шнур правильно подключен к мультиварке, а сетевая вилка плотно вставлена в розетку сети. <p>Индикатор неисправен. Для проверки прибора обратитесь в торговую организацию или авторизованный сервисный центр Philips.</p>
Не работает дисплей.	Мультиварка не подключена к источнику питания. При сбоях в подаче электропитания не срабатывает функция возобновления работы, не работает дисплей. <p>Элемент питания дисплея разряжен. Для замены элемента питания обратитесь в торговую организацию Philips или авторизованный сервисный центр Philips.</p>
Рис не готов.	Добавлено недостаточно воды. Добавьте воды в соответствии с метками на внутренней поверхности внутренней емкости. <p>Не наката кнопку включения (СТАРТ/ВЫКЛ).</p> <p>Перед включением мультиварки убедитесь, что на нагревательном элементе и внешней поверхности внутренней емкости нет загрязнений.</p> <p>Поврежден нагревательный элемент или деформирована внутренняя емкость. Для проверки мультиварки обратитесь в торговую организацию или авторизованный сервисный центр Philips.</p>
Рис пересушен и недодарен.	Добавьте больше воды, увеличьте время приготовления.
Мультиварка не переключается в режим поддержания температуры автоматически.	Возможно, кнопка режима поддержания температуры (ПОДОГРЕВ) была нажата до кнопки включения (СТАРТ/ВЫКЛ). В этом случае по окончании приготовления мультиварка переходит в режим ожидания.
	Неисправен регулятор температуры. Для проверки прибора обратитесь в торговую организацию или авторизованный сервисный центр Philips.
Рис пригорел.	Рис плохо промыт. Промывайте рис, пока вода не станет прозрачной.
Во время приготовления из мультиварки про	